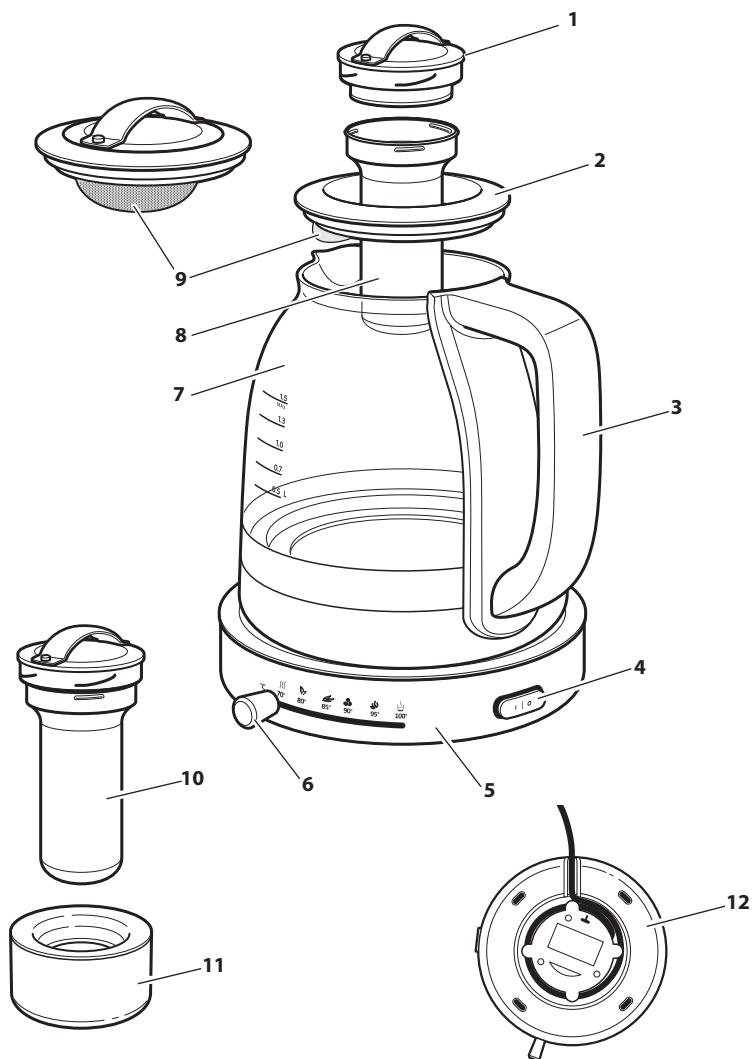


## CZĘŚCI I FUNKCJE



- 1 Pokrywka zaparzacza do herbaty (środkowa część pokrywki z rączką)
- 2 Pokrywka czajnika (część zewnętrzna)
- 3 Rączka czajnika
- 4 Przycisk I/O (wł./wył.)
- 5 Podstawa czajnika
- 6 Pokrętko wyboru temperatury
- 7 Szklany czajnik do herbaty
- 8 Wyjmowany zaparzaczn do herbaty ze stali nierdzewnej
- 9 Filtr ze stali nierdzewnej zapobiegający osadzeniu się kamienia
- 10 Zaparzaczn do herbaty: wyjmowany zaparzaczn do herbaty ze stali nierdzewnej\* i pokrywka zaparzacza do herbaty\*
- 11 Podstawa na zaparzaczn do herbaty
- 12 Schowek na przewód zasilający (w spodniej części podstawy czajnika)

\* Część widoczna także powyżej.

POLSKI



## PODSTAWOWE ZASADY BEZPIECZEŃSTWA

### **Bezpieczeństwo użytkownika tego urządzenia jest dla nas najważniejsze.**

Dlatego w poniższej instrukcji przedstawiamy wiele istotnych informacji na ten temat. Należy czytać wszystkie zalecenia dotyczące bezpieczeństwa pracy i je przestrzegać.



Jest to znak symbolizujący zagrożenie.

Ostrzega przed potencjalnym zagrożeniem życia lub zdrowia.

Wszystkie informacje dotyczące bezpieczeństwa zawierają oprócz symbolu zagrożenia, także słowa: "NIEBEZPIECZEŃSTWO" i "UWAGA".

Te słowa oznaczają, że:



**NIEBEZPIECZEŃSTWO**

**istnieje zagrożenie dla życia lub możliwości okaleczenia, w przypadku niezastosowania się natychmiast do zaleceń instrukcji.**



**UWAGA**

**istnieje zagrożenie dla życia lub możliwość okaleczenia w przypadku nieprzestrzegania zaleceń instrukcji.**

Wszystkie informacje dotyczące bezpieczeństwa, określają rodzaj potencjalnego zagrożenia, wskazują jak ograniczyć możliwość zranienia i informują, co może się wydarzyć, jeśli zalecenia instrukcji nie będą przestrzegane.

## WAŻNE ŚRODKI OSTROŻNOŚCI

**Podczas korzystania z urządzeń elektrycznych należy przestrzegać podstawowych środków ostrożności, w tym poniższych zasad:**

1. Należy przeczytać wszystkie instrukcje. Niewłaściwe korzystanie z urządzenia może spowodować obrażenia ciała.
2. Powierzchnia elementu grzejącego jest nadal gorąca po użyciu. Nie dotykać gorących powierzchni. Używać uchwytów.
3. Aby uniknąć pożaru, porażenia prądem i obrażeń ciała, nie należy zanurzać urządzenia, przewodu i wtyczek w wodzie ani innym płynie. Nie dopuszczać do rozlania płynów na złącze.
4. Nie wolno używać szklanego czajnika do herbaty, jeżeli grzałka nie jest całkowicie zanurzona.
5. Nie należy przepelniać szklanego czajnika do herbaty. Nadmierne napełnienie czajnika do herbaty wodą może powodować rozpryskiwanie wrzątku.
6. Tylko Unia Europejska: urządzenie może być używane przez dzieci w wieku powyżej 8 lat pod nadzorem lub po przeszkoleniu dotyczącym bezpiecznego korzystania z urządzenia, pod warunkiem, że dzieci rozumieją związane z tym zagrożenia. Dzieci nie powinny czyścić ani konserwować urządzenia, chyba że mają skończone 8 lat i są pod nadzorem. Urządzenie i jego przewód należy trzymać w miejscu niedostępnym dla dzieci w wieku poniżej 8 lat.
7. Tylko na terenie Unii Europejskiej: urządzenia mogą być obsługiwane przez osoby o ograniczonych zdolnościach fizycznych, sensorycznych czy umysłowych, a także osoby nieposiadające wiedzy lub doświadczenia w użytkowaniu tego typu urządzeń, o ile będą one nadzorowane lub zostaną poinstruowane, jak bezpiecznie korzystać z tego urządzenia, oraz rozumieją zagrożenia z nim związane.
8. Niniejsze urządzenie nie jest przeznaczone do użytku przez osoby (w tym dzieci) o ograniczonych zdolnościach fizycznych, sensorycznych czy umysłowych, a także osoby nieposiadające wiedzy lub doświadczenia w użytkowaniu tego typu urządzeń, chyba że będą one nadzorowane lub zostaną poinstruowane na temat korzystania z tego urządzenia przez osobę odpowiedzialną za ich bezpieczeństwo.
9. Dzieci należy nadzorować, aby nie bawiły się urządzeniem. Nie zezwalać dzieciom na zabawę urządzeniem.





## PODSTAWOWE ZASADY BEZPIECZEŃSTWA

10. Gdy urządzenie nie jest używane, a także przed przystąpieniem do jego czyszczenia, należy wyjąć wtyczkę z gniazda. Należy zaczekać, aż urządzenie ostygnie przed przystąpieniem do zdejmowania lub zakładania części oraz przed czyszczeniem.
11. Zabrania się używania jakichkolwiek urządzeń, w których kabel lub wtyczka są uszkodzone, jeżeli nastąpiła awaria urządzenia, bądź jeżeli zostało ono upuszczone lub w jakikolwiek sposób uszkodzone. Należy zwrócić urządzenie do najbliższego Autoryzowanego Centrum Serwisowego w celu sprawdzenia, naprawy lub regulacji mechanicznej albo elektrycznej.
12. Stosowanie akcesoriów niezalecanych przez producenta urządzenia może spowodować pożar, porażenie prądem elektrycznym lub obrażenia.
13. Zabrania się używania urządzenia na wolnym powietrzu.
14. Szklanego czajnika do herbaty należy używać tylko z dostarczonym w zestawie stojakiem.
15. Przewód nie powinien zwiisać ze stołu lub blatu ani dotykać gorących powierzchni.
16. Nie umieszczać na palnikach gazowych ani elektrycznych, wewnątrz piekarników, ani w pobliżu takich urządzeń.
17. Czajnika należy używać wyłącznie do podgrzewania wody.
18. Nigdy nie należy łąć wody na gorący lub płonący tłuszcz.
19. Nie należy przenosić urządzenia, gdy jest gorące. Gorący tłuszcz może spowodować poważne obrażenia ciała lub poparzenia.
20. Zabrania się używania szklanego czajnika do herbaty, jeśli jego pokrywka nie jest prawidłowo zamknięta.
21. Zabrania się używania szklanego czajnika do herbaty, jeśli rączka jest poluzowana lub uszkodzona.
22. Zabrania się używania urządzenia niezgodnie z przeznaczeniem.
23. Jeśli przewód zasilający jest uszkodzony, konieczna jest jego wymiana przez producenta, jego autoryzowany serwis lub inną wykwalifikowaną osobę, dla uniknięcia niebezpieczeństwa.
24. Zabrania się czyszczenia szklanego czajnika do herbaty środkami czyszczącymi, druciakami i innymi materiałami o właściwościach ściernych. Aby nie dopuścić do uszkodzeń czajnika, nie należy używać alkalicznych środków czyszczących. Należy używać miękkiej szmatki i łagodnego detergentu.
25. UWAGA: zabrania się używania czajnika na pochyłych powierzchniach. Zabrania się używania czajnika, jeżeli grzałka nie jest całkowicie zanurzona. Zabrania się poruszania czajnikiem, który jest włączony.
26. Zdjęcie pokrywki podczas parzenia kawy może spowodować poparzenie.
27. W celu odłączenia należy ustawić elementy sterujące w położeniu „wyłączonym”, a następnie wyjąć wtyczkę z gniazda ściennego.
28. Instrukcje dotyczące czyszczenia powierzchni wchodzących w kontakt z żywnością podano w sekcji „Konserwacja i czyszczenie”.
29. Omawiane urządzenie jest przeznaczone do użytku domowego oraz w podobnych zastosowaniach, takich jak:
  - pomieszczenia socjalne w sklepach, biurach i innych miejscach pracy;
  - budynki gospodarskie;
  - przez gości w hotelach, motelach i innych miejscach zakwaterowania;
  - miejsca oferujące noclegi i wyżywienie.
30. Omawiany wyrób jest przeznaczony wyłącznie do użytku domowego. Produkt nie jest przeznaczony do użytku komercyjnego.

# NINIEJSZE INSTRUKCJE NALEŻY ZACHOWAĆ






# PODSTAWOWE ZASADY BEZPIECZEŃSTWA

## WYMAGANIA DOTYCZĄCE ZASILANIA ELEKTRYCZNEGO

**⚠ UWAGA**



**Niebezpieczeństwo porażenia prądem.**

**Podłączać do gniazda z uziemieniem.**

**Nie usuwać bolca uziemienia.**

**Nie używać rozgałęziacza.**

**Nie używać przedłużacza.**

**Nieprzestrzeganie powyższych zaleceń grozi śmiercią, pożarem lub porażeniem prądem.**

**Napięcie:** 220-240 V

**Częstotliwość:** 50–60 Hz


**Moc:** 2400 W w przypadku modeli 5KEK1322SSE i 5KEK1322SSS (czajniki wyposażone we wtyczki europejskie i szwajcarskie) 3000 W w przypadku modelu 5KEK1322SSB (czajnik wyposażony we wtyczkę brytyjską)

**UWAGA:** jeśli przewód zasilający jest uszkodzony, dla uniknięcia niebezpieczeństwa konieczna jest jego wymiana przez producenta, lub jego autoryzowany serwis.

Zabrania się używania kabli przedłużających. Jeżeli kabel zasilający jest zbyt krótki, należy zlecić wykwalifikowanemu elektrykowi lub technikowi serwisu zainstalowanie gniazda sieciowego w pobliżu urządzenia.

## UTYLIZACJA ODPADÓW SPRZĘTU ELEKTRYCZNEGO

### Utylizacja opakowania


Materiał, z którego wykonano opakowanie w nadaje się do recyklingu oraz oznaczony jest odpowiednim symbolem . Poszczególne części opakowania muszą zostać zutylizowane w sposób odpowiedzialny i zgodny z lokalnymi przepisami dotyczącymi utylizacji odpadów.

### Złomowanie urządzenia

- Urządzenie to zostało oznakowane zgodnie z Europejską Dyrektywą 2012/19/EU w sprawie utylizacji odpadów sprzętu elektrycznego i elektronicznego (WESE).

- Zapewniając właściwą utylizację tego urządzenia, przyczyniamy się do ochrony środowiska naturalnego, a tym samym poprawy stanu zdrowia człowieka oraz jakości jego życia.



- Symbol  umieszczony na produkcie lub dokumencie mu towarzyszącym oznacza, że urządzenie nie może być traktowane jako normalny odpad gospodarstwa domowego. Przeciwnie, powinno być przekazane do odpowiedniego punktu zbiórki i przetwarzania surowców wtórnych lub do sklepu, w którym zostało zakupione.

W celu uzyskania dokładniejszych informacji na ten temat oraz odzyskiwania surowców wtórnych i recyklingu tego urządzenia należy kontaktować się z Państwową Inspekcją Ochrony Środowiska lub miejscowym przedsiębiorstwem wywozu nieczystości.

## DEKLARACJA ZGODNOŚCI

Urządzenie zostało zaprojektowane, skonstruowane i dostarczone zgodnie z wymogami bezpieczeństwa określonymi w dyrektywach WE: 2014/35/UE, 2014/30/UE, 2009/125/WE i 2011/65/UE (dyrektywa RoHS).





# KORZYSTANIE Z PRODUKTU

## PRZYGOTOWANIE SZKLANEGO CZAJNIKA DO UŻYCIA

### **! UWAGA**



**Niebezpieczeństwo porażenia prądem.**

**Podłączać do gniazda z uziemieniem.**

**Nie usuwać bolca uziemienia.**

**Nie używać rozgałęziacza.**

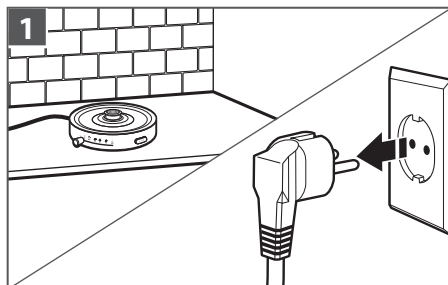
**Nie używać przedłużacza.**

**Nieprzestrzeganie powyższych zaleceń grozi śmiercią, pożarem lub porażeniem prądem.**

### **Przed pierwszym użyciem**

Przed pierwszym użyciem należy umyć szklany czajnik do herbaty, zaparzacze oraz pokrywkę w ciepłej wodzie z mydłem, a następnie opłukać czystą wodą i osuszyć. Napełnić szklany czajnik do herbaty do znacznika maksymalnego poziomu napełnienia, umieścić zaparzacze w czajniku, a następnie uruchomić jeden cykl z maksymalną temperaturą. Aby zapobiec uszkodzeniom, nie należy całkowicie zanurzać szklanego czajnika do herbaty w wodzie ani używać zmywaków do szorowania lub środków czyszczących o właściwościach ściernych.

**UWAGA:** cały czajnik należy myć wyłącznie ręcznie. Aby zapobiec uszkodzeniom, nie należy myć żadnych elementów szklanego czajnika do herbaty, jego akcesoriów ani podstawy wraz ze sznurem zasilającym w zmywarce do naczyń.



Podstawę wraz ze sznurem zasilającym należy ustawić na płaskiej, stabilnej powierzchni i podłączyć do uziemionego gniazda zasilającego. Czajnik wyda sygnał dźwiękowy potwierdzający, że urządzenie jest włączone. W razie potrzeby owiń nadmiar przewodu wokół uchwytu na przewód u dołu podstawy.

POLSKI










# KORZYSTANIE Z PRODUKTU

## TEMPERATURY ZAPARZANIA

**UWAGA:** szklany czajnik do herbaty KitchenAid znacząco ułatwia zaparzenie idealnej filiżanki herbaty. Temperatura wody i czas parzenia to dwa najważniejsze elementy, od których zależy smak herbaty. Dla najlepszego rezultatu należy przestrzegać zaleceń dotyczących sugerowanej temperatury wody i czasu zaparzania podanych na opakowaniu herbaty. Jeśli na opakowaniu nie ma takich zaleceń, zapoznaj się z poniższą tabelą. Pamiętaj, że smak zależy od czasu zaparzania, dlatego korzystaj z minutnika, aby uzyskać pożądaną moc herbaty.

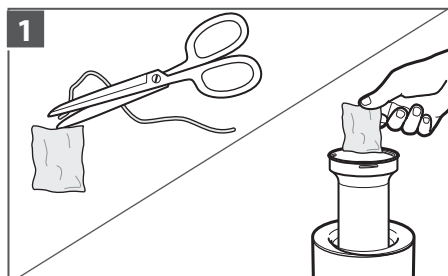
Rodzaj herbaty	Zielony	Biały	Oolong	Czarny	Ziołowa
					
Sugerowane ustawienie temperatury (C°)	80°	85°	90°	95°	100°
Sugerowany czas zaparzania (Minuty)	1-3	3-5	3-5	4-5	5-7

Tryb utrzymywania ciepła służy do utrzymywania temperatury herbaty na optymalnym do picia poziomie (70°C).

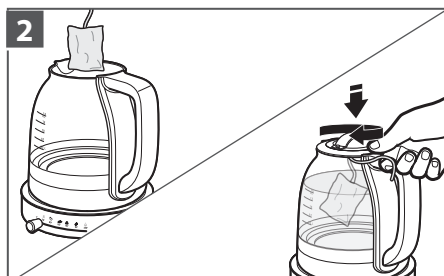
**UWAGA:** niektóre herbaty wymagają innych temperatur. Zalecaną temperaturę oraz czas zaparzania znajdziesz na opakowaniu herbaty.

## METODA OPCJONALNA – PARZENIE TOREBEK HERBATY

W czajniku można parzyć herbatę w torebkach lub liściastą. Jeśli wolisz korzystać z torebek herbaty, zapoznaj się z poniższą metodą.



**Korzystanie ze szklanego czajnika do herbaty z zaparaczem:** gdy woda osiągnie temperaturę odpowiednią do parzenia (patrz „Temperatury parzenia”), odetnij wszystkie sznurki i etykiety od torebki herbaty i wrzuć ją bezpośrednio do zaparacza. Zaparź herbatę w normalny sposób.

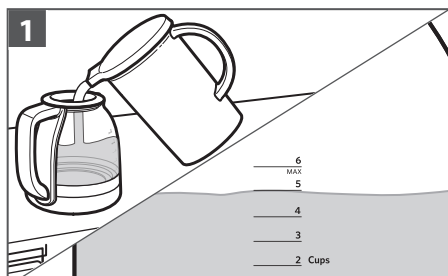


**Umieszczanie torebek herbaty bezpośrednio w czajniku:** gdy woda osiągnie temperaturę odpowiednią do parzenia (patrz „Temperatury parzenia”), unieś pokrywkę zaparacza do herbaty na szklanym czajniku i umieść torebkę herbaty za wewnętrzną krawędzią pokrywki. Następnie umieść pokrywkę zaparacza i przekręć ją, aby naciągnąć sznurek i zawiesić torebkę herbaty w wodzie. Zaparź herbatę w normalny sposób.

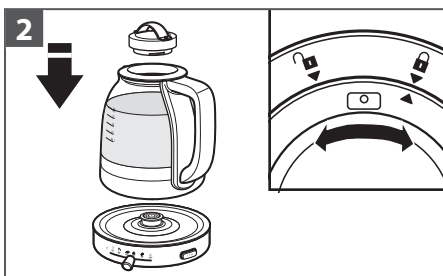


# KORZYSTANIE Z PRODUKTU

## PARZENIE HERBATY

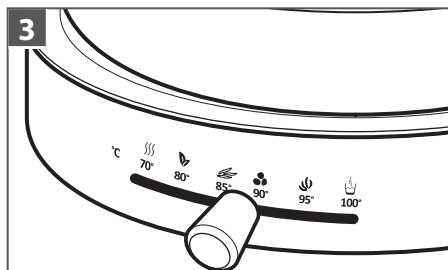


1  
Napełnij szklany czajnik świeżą wodą – jej ilość zależy od ilości herbaty, jaką chcesz zaparzyć. Nie należy przekraczać maksymalnego poziomu wypełnienia.

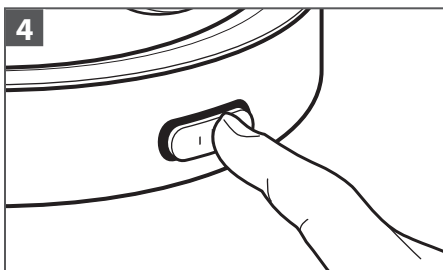


2  
Umieść pokrywkę na szklanym czajniku do herbaty bez zaparzacza. Obie pokrywki są odpowiednio zablokowane, gdy wskaźnik na pokrywce zaparzacza do herbaty znajduje się w jednej linii ze wskaźnikiem obok symbolu zamknięcia na pokrywce czajnika. Po złączeniu pokrywek umieść czajnik na podstawie.

**WAŻNE:** zalecamy dodawanie herbaty i zaparzacza dopiero gdy woda będzie gorąca.



3  
Wybierz temperaturę odpowiednią dla danego rodzaju herbaty, ustawiając pokrętkę wyboru temperatury w odpowiedniej pozycji. Więcej informacji na ten temat znajdziesz w tabeli „Temperatury parzenia”.

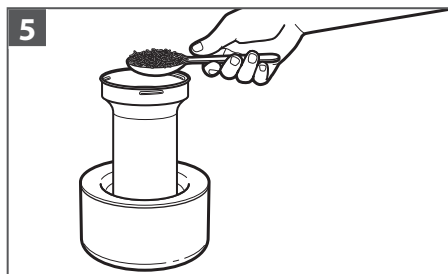


4  
Naciśnij przycisk I/O (wł./wył.) na podstawie, aby zacząć podgrzewać wodę. Podczas podgrzewania wody wskaźnik wokół przycisku na czajniku będzie migać.

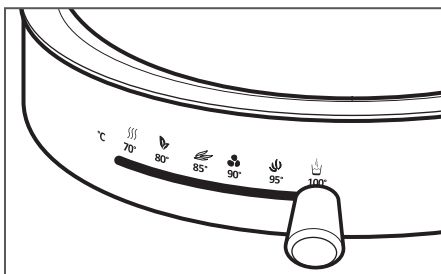
POLSKI



## KORZYSTANIE Z PRODUKTU



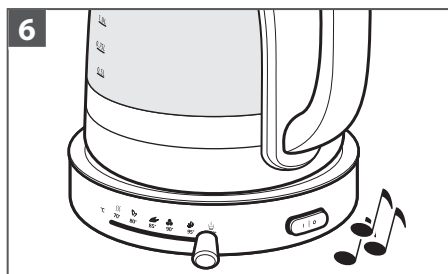
**5** Podczas podgrzewania wody umieść zaparzacznik na podstawie na zaparzaczu do herbaty, aby zapewnić stabilność podczas napełniania go liśćmi (lub torebkami) herbaty. Informacje dotyczące odpowiedniej ilości herbaty znajdziesz na jej opakowaniu.



**OPCJONALNIE:** aby zagotować wodę zamiast parzyć herbatę, ustaw pokrętko wyboru temperatury na „Ziołowa” (100°C).

**UWAGA:** w przypadku herbaty, która nie zawiera instrukcji dotyczących zaparzania, użyj 15 g na filiżankę o pojemności 300 ml. Jeśli smak jest zbyt słaby, dodaj więcej herbaty, a jeśli zbyt mocny – mniej. Eksperymentuj, aby uzyskać najlepszy smak.

**WSKAZÓWKA:** aby uzyskać najlepsze rezultaty, zalecamy wcześniejsze zwilżenie liści herbaty w zaparzaczu niewielką ilością ciepłej wody przed umieszczeniem go w czajniku. (Można to zrobić po umieszczeniu zaparzacza na podstawie na zaparzaczu). Dzięki temu liście lepiej rozłożą się w zaparzaczu podczas zaparzania.



**6** Gdy woda osiągnie temperaturę odpowiednią do zaparzenia wybranej herbaty, czajnik wyda sygnał dźwiękowy, a wskaźnik wokół przycisku I/O (wł./wył.) przestanie migać i zacznie świecić ciągłym światłem, co oznacza, że woda jest gotowa do zaparzania herbaty.

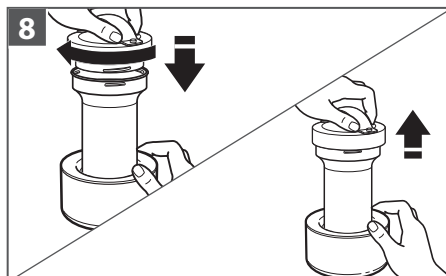


**7** Po osiągnięciu żądanej temperatury zdejmij pokrywkę zaparzacza z czajnika.

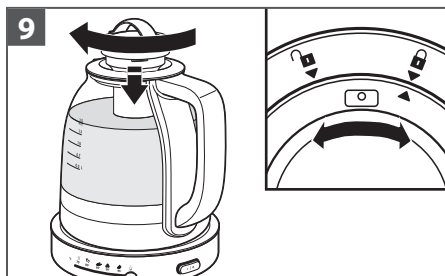




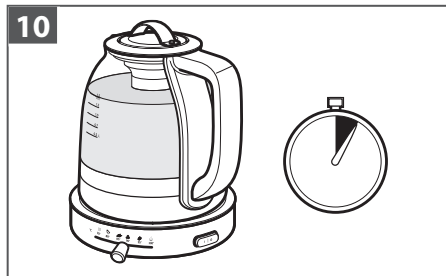
## KORZYSTANIE Z PRODUKTU



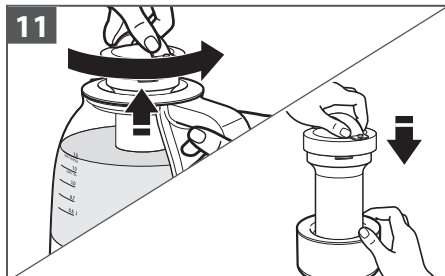
Trzymając pokrywkę zaparzacza w jednej ręce, chwycić podstawę na zaparzacz do herbaty drugą ręką. Dociskając lekko od dołu, wkręć pokrywkę zaparzacza na zaparzacz. Następnie za pomocą rączki unieś zaparzacz, wyjmując go z podstawy na zaparzacz.



Umieść pokrywkę zaparzacza w pokrywce czajnika. Przekręć rączkę tak, by pokrywka zaparzacza zablokowała się w pokrywce czajnika. Po zablokowaniu wskaźnik na pokrywce zaparzacza znajdzie się w jednej linii ze wskaźnikiem obok symbolu zamknięcia na pokrywce czajnika.



Użyj minutnika, aby parzyć herbatę odpowiednio długo. Więcej informacji na ten temat znajdziesz w tabeli „Temperatury parzenia”.



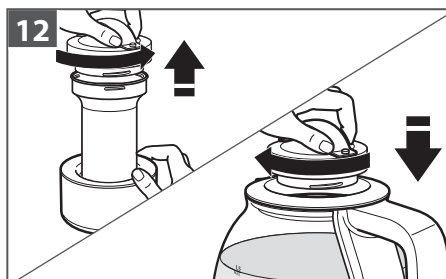
Po parzeniu przez pożądany czas przekręć pokrywkę i wyjmij zaparzacz z czajnika. Za pomocą rączki na pokrywce zaparzacza umieść go z powrotem w czajniku.

**UWAGA:** do wyjęcia należy użyć rączki. Cylinder zaparzacza będzie gorący.

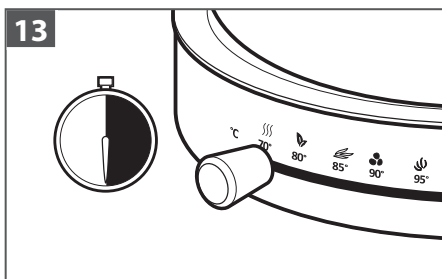
POLSKI



## KORZYSTANIE Z PRODUKTU



Trzymając pokrywkę zaparzacza w jednej ręce, chwyc podstawę na zaparzaczu do herbaty drugą ręką. Dociskając lekko od dołu, wykręć pokrywkę z zaparzacza. Następnie ponownie umieść pokrywkę zaparzacza w pokrywce czajnika i przekręć ją, by ją zablokować.



Po osiągnięciu odpowiedniej temperatury czajnik automatycznie przechodzi w tryb podgrzewania i utrzymuje temperaturę 70°C przez 30 minut. Wskaźnik wokół przycisku I/O (wł./wył.) będzie się świecił, gdy czajnik będzie w trybie utrzymywania ciepła. Aby utrzymać ciepło po zdjęciu czajnika z podstawy, umieść go na niej ponownie, ustaw pokrętko wyboru temperatury na Ciepła i jeszcze raz naciśnij przycisk I/O (wł./wył.).

**UWAGA:** do wyjęcia należy użyć rączki. Cylinder zaparzacza będzie gorący.

**WSKAZÓWKA:** jeśli pokrywka zaklinuje się w zaparzaczu, przyczyną może być niewystarczające przekręcenie pokrywki na zaparzaczu. Umieszczając pokrywkę na zaparzaczu, dociśnij ją lekko i przekręć. Nie przekręcaj pokrywki zbyt mocno.





# KONSERWACJA I CZYSZCZENIE

## USUWANIE KAMIENIA ZE SZKLANEGO CZAJNIKA DO HERBATY

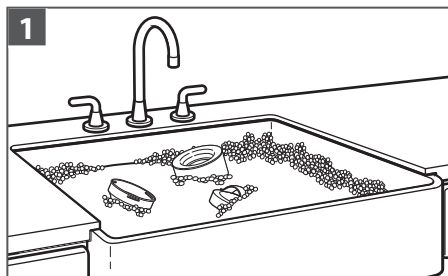
Z biegiem czasu w czajniku gromadzą się osady mineralne (kamień) z wody, co wpływa na wydajność parzenia i jakość herbaty. Jeśli w czajniku osadzi się kamień lub zauważysz, że parzenie trwa dłużej niż zwykle, należy usunąć kamień z czajnika. Aby zapewnić optymalne działanie czajnika, należy czyścić go regularnie. Okres pomiędzy czyszczeniami zależy od twardości wody wlewanej do czajnika. Kamień należy usuwać z czajnika jak najszybciej, aby dbać o wydajność czajnika i wydłużyć jego czas eksploatacji.

Aby usunąć kamień z czajnika do herbaty, należy:

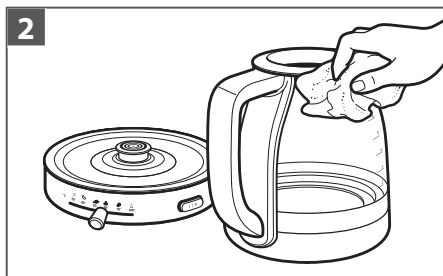
1. Napełnić czajnik białym octem do minimalnego poziomu (0,5 l).
2. Dolać wody do oznaczenia 1 l.
3. Zagotować i odstawić na noc.
4. Wylać roztwór z czajnika.
5. Napełnić czajnik wodą, doprowadzić do wrzenia i wylać wodę. Powtórzyć tę czynność dwa razy. Czajnik jest teraz gotowy do użycia.

## CZYSZCZENIE SZKLANEGO CZAJNIKA DO HERBATY I AKCESORIÓW

**WAŻNE:** aby uniknąć uszkodzenia urządzenia, nie należy zanurzać czajnika lub podstawy w wodzie ani myć ich w zmywarce.



1  
Po użyciu czajnika zdejmij pokrywki i wyjmij zaparzacze. Ręcznie umyj pokrywki, zaparzacze i podstawę do zaparzacza za pomocą miękkiej szmatki i ciepłej wody z dodatkiem mydła.



2  
Szkłany czajnik do herbaty i podstawę należy myć wyłącznie ręcznie. Umyć za pomocą miękkiej, wilgotnej szmatki. Osuszyć dokładnie miękką ściereczką. Nie myć w zmywarce. Nie zanurzać w wodzie.

**UWAGA:** po umyciu szklanego czajnika do herbaty należy go przechowywać poza zasięgiem małych dzieci.





# WARUNKI GWARANCJI KITCHENAID („GWARANCJA”)

KitchenAid Europa, Inc., Nijverheidslaan 3, Box 5, 1853 Strombeek-Bever, Belgia („Gwarant”) zapewnia użytkownikowi końcowemu, czyli klientowi, prawo do Gwarancji na poniższych warunkach.

Gwarancja jest stosowana dodatkowo i nie wyklucza, nie ogranicza i nie zawiesza ustawowych praw gwarancyjnych użytkownika końcowego wynikających z postanowień ustawowej gwarancji dotyczących defektów sprzedawanego przedmiotu, ani nie wpływa na nie w żaden sposób.

## 1) ZAKRES I WARUNKI GWARANCJI

a) Gwarant obejmuje Gwarancją produkty wymienione w Sekcji 1.b), które klient zakupił od sprzedawcy bądź firmy należącej do KitchenAid-Group i znajdującej się na terenie Europejskiego Obszaru Gospodarczego, Mołdawii, Czarnogóry, Rosji, Szwajcarii lub Turcji.

b) Okres obowiązywania Gwarancji zależy od zakupionego produktu i jest następujący:

**SKEK1322SS Dwa lata pełnej gwarancja od daty zakupu.**

c) Okres gwarancji rozpoczyna się w dniu zakupu, tj. w dniu, w którym klient zakupił produkt u sprzedawcy lub w firmie należącej do KitchenAid-Group.

d) Gwarancja dotyczy produktu pozbawionego wad ukrytych.

e) Gwarant świadczy dla klienta poniższe usługi w ramach niniejszej Gwarancji, według uznania Gwaranta, w przypadku pojawienia się wady w okresie obowiązywania Gwarancji:

- naprawę wadliwego produktu bądź jego części; lub

- wymianę wadliwego produktu bądź jego części. Jeśli produkt nie jest już dostępny, Gwarant ma obowiązek wymienić produkt na model o takiej samej lub wyższej wartości.

f) W przypadku, gdy klient chce zgłosić roszczenie w ramach Gwarancji, musi skontaktować się z centrum obsługi KitchenAid w danym kraju wymienionym na stronie [www.kitchenaid.pl](http://www.kitchenaid.pl) (numer telefonu: 22 812 56 64) lub bezpośrednio z Gwarantem, pisząc na adres KitchenAid Europa, Inc. Nijverheidslaan 3, Box 5, 1853 Strombeek-Bever, Belgia.

g) Koszt naprawy, łącznie z wymienionymi częściami, oraz koszty wysyłki produktu pozbawionego wad ukrytych lub jego części, ponosi Gwarant. Gwarant ponosi również koszty wysyłki za zwrot wadliwego produktu lub części produktu, jeżeli Gwarant lub centrum obsługi KitchenAid w danym kraju zażądał zwrotu wadliwego produktu lub części produktu, o ile nie obejmuje to okoliczności, w których wadę należy usunąć w miejscu, w którym produkt znajdował się w momencie jej ujawnienia.

h) Gwarant odpowiada na roszczenie klienta i wykonuje swoje zobowiązania nie później niż [...]

## 2) OGRANICZENIA GWARANCJI

a) Gwarancja ma zastosowanie wyłącznie do produktów wykorzystywanych do celów prywatnych, a nie do celów zawodowych lub komercyjnych.

b) Gwarancja nie ma zastosowania w przypadku normalnego zużycia, nieprawidłowego lub niewłaściwego użytkowania produktu, nieprzestrzegania instrukcji obsługi, używania produktu przy nieprawidłowym napięciu elektrycznym, montażu i eksploatacji z naruszeniem obowiązujących przepisów elektrycznych oraz używania siły (np. uderzenia).





## WARUNKI GWARANCJI KITCHENAID („GWARANCJA”)

c) Gwarancja nie obowiązuje, jeżeli produkt został zmodyfikowany lub przekształcony, np. z produktów 120 V na produkty 220–240 V.

Po upływie okresu Gwarancji lub w przypadku produktów, które nie są objęte niniejszą Gwarancją, centra obsługi KitchenAid są nadal dostępne dla klienta końcowego w celu uzyskania informacji i odpowiedzi na pytania. Więcej informacji można również znaleźć na naszej stronie internetowej: [www.kitchenaid.eu](http://www.kitchenaid.eu)

## REJESTRACJA PRODUKTU

Zarejestruj swoje nowe urządzenie KitchenAid już teraz na stronie:  
<http://www.kitchenaid.eu/register>

POLSKI

©2020 Wszelkie prawa zastrzeżone.



