



MŁYNEK DO KAWY — INSTRUKCJA OBSŁUGI

SPIS TREŚCI

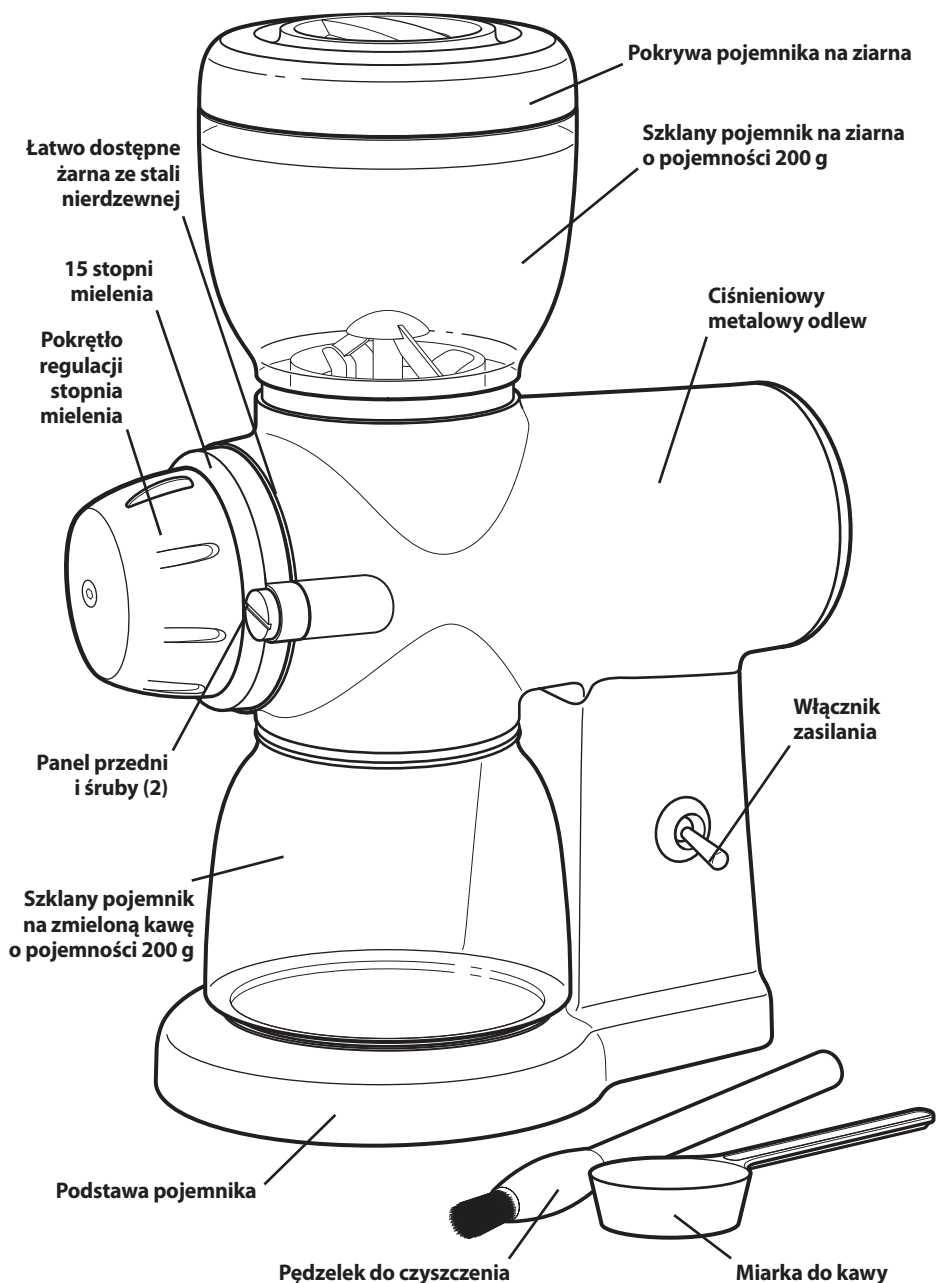
CZĘŚCI I FUNKCJE	202
PODSTAWOWE ZASADY BEZPIECZEŃSTWA	203
Ważne zalecenia dotyczące bezpieczeństwa	203
Wymagania elektryczne	205
Utylizacja odpadów sprzętu elektrycznego	206
KORZYSTANIE Z MŁYNKA DO KAWY	207
Tabela stopni mielenia	207
Przygotowanie do pracy i używanie młynka do kawy	208
Dostosowywanie żaren do drobniejszego lub grubszego mielenia	210
MYCIE I KONSERWACJA	212
ROZWIĄZYWANIE PROBLEMÓW	213
GWARANCJA I SERWIS	214

POLSKI



CZĘŚCI I FUNKCJE

CZĘŚCI I AKCESORIA



UWAGA: młynek do kawy wraz ze wszystkimi akcesoriami należy przechowywać w dołączonym pudełku.





PODSTAWOWE ZASADY BEZPIECZEŃSTWA

Bezpieczeństwo użytkownika tego urządzenia jest dla nas najważniejsze.

Dlatego w poniższej instrukcji przedstawiamy wiele istotnych informacji na ten temat. Należy czytać wszystkie zalecenia dotyczące bezpieczeństwa pracy i ich przestrzegać.



Jest to znak symbolizujący zagrożenie.

Ostrzega przed potencjalnym zagrożeniem życia lub zdrowia.

Wszystkie informacje dotyczące bezpieczeństwa zawierają, oprócz symbolu zagrożenia, także słowa: „NIEBEZPIECZEŃSTWO” i „UWAGA”.

Te słowa oznaczają, że:



Istnieje zagrożenie dla życia lub możliwości okaleczenia w przypadku niezastosowania się **natychmiast** do zaleceń instrukcji.



Istnieje zagrożenie dla życia lub możliwość okaleczenia w przypadku **nieprzestrzegania** zaleceń instrukcji.

Wszystkie informacje dotyczące bezpieczeństwa określają rodzaj potencjalnego zagrożenia, wskazują jak ograniczyć możliwość zranienia i informują, co może się wydarzyć, jeśli zalecenia instrukcji nie będą przestrzegane.

WAŻE ZALECENIA DOTYCZĄCE BEZPIECZEŃSTWA

Używając urządzeń elektrycznych, należy zawsze przestrzegać następujących środków ostrożności:

1. Czytać uważnie wszystkie instrukcje.
2. W celu uniknięcia porażenia prądem nie zanurzać urządzenia w wodzie lub innych płynach.
3. W wypadku użycia jakiegokolwiek urządzenia przez lub w pobliżu dzieci, konieczny jest baczny nadzór.
4. Wyjąć z gniazdka przewód zasilający urządzenia, gdy: są zakładane lub zdejmowane jego części i akcesoria oraz przed jego czyszczeniem.
5. Nie dotykać elementów urządzenia będących w ruchu.
6. Nie używać urządzenia z uszkodzonym przewodem zasilającym lub wtyczką oraz gdy urządzenie nie działa prawidłowo, zostało upuszczone albo jest w inny sposób uszkodzone. W takim wypadku należy odesłać urządzenie do najbliższego autoryzowanego serwisu w celu dokonania przeglądu, naprawy albo regulacji mechanicznej lub elektrycznej.



PODSTAWOWE ZASADY BEZPIECZEŃSTWA

7. Użycie części nieoryginalnych lub niezalecanych przez KitchenAid może spowodować pożar, porażenie prądem elektrycznym lub obrażenia.
8. Nie należy używać urządzenia poza pomieszczeniami zamkniętymi.
9. Nie należy pozostawiać przewodu zasilającego zwisającego z krawędzi stołu lub blatu czy też dotykającego gorących powierzchni.
10. Sprawdzić, czy w pojemniku na ziarna nie znajdują się niepożądane elementy.
11. Osoby o obniżonej sprawności fizycznej lub umysłowej oraz pozbawione dostatecznego doświadczenia lub umiejętności mogą korzystać z urządzenia jedynie, gdy mają one świadomość zagrożenia i znajdują się pod nadzorem osób, które zadbają o jego bezpieczne użytkowanie.
12. Dzieci nie powinny bawić się urządzeniem.
13. Po zmieleniu całej zawartości pojemnika na ziarna (200 g) odczekać minutę przed rozpoczęciem mielenia ziaren kolejnego pełnego pojemnika na ziarna (200 g). Po zmieleniu zawartości dwóch pełnych pojemników na ziarna, przed rozpoczęciem mielenia kolejnej porcji odczekać, aż urządzenie ostygnie i osiągnie temperaturę pokojową.
14. Urządzenie nie jest przeznaczone do użytku przez dzieci.
15. Urządzenie i kabel zasilający należy przechowywać poza zasięgiem dzieci.

PROSIMY ZACHOWAĆ TĘ INSTRUKCJĘ

Urządzenie jest przeznaczone wyłącznie do użytku domowego.





PODSTAWOWE ZASADY BEZPIECZEŃSTWA

WYMAGANIA ELEKTRYCZNE

! UWAGA



Niebezpieczeństwo porażenia prądem.

Podłączyć do gniazda z uziemieniem.

Nie usuwać bolca uziemienia.

Nie używać rozgałęziacza.

Nie używać przedłużacza.

Nieprzestrzeganie powyższych zaleceń grozi śmiercią, pożarem lub porażeniem prądem.

Napięcie: 230-240 V prądu przemiennego

Częstotliwość: 50-60 Hz

Moc: 220-240 W

UWAGA: młynek do kawy posiada wtyczkę z uziemieniem, którą można wetknąć do gniazda elektrycznego tylko w jednym położeniu, co zabezpiecza przed porażeniem prądem. Jeśli wtyczka nie pasuje do Państwa kontaktu, należy skonsultować się z wykwalifikowanym elektrykiem. Nie należy w żadnym wypadku samodzielnie zmieniać wtyczki.

Urządzenie wyposażono w krótki przewód zasilający, mając na uwadze zmniejszenie ryzyka wynikającego z możliwości zaplątania się lub przecięcia kabla.

Nie używać przedłużacza. Jeśli przewód zasilający okaże się zbyt krótki, należy zlecić instalację gniazda w pobliżu urządzenia.


POLSKI



PODSTAWOWE ZASADY BEZPIECZEŃSTWA

UTYLIZACJA ODPADÓW SPRZĘTU ELEKTRYCZNEGO


Utylizacja opakowania

Materiał, z którego wykonano opakowanie w 100% nadaje się do recyklingu oraz oznaczony jest odpowiednim symbolem . Poszczególne części opakowania muszą zostać zutylistowane w sposób odpowiedzialny i zgodny z lokalnymi przepisami dotyczącymi utylizacji odpadów.

Złomowanie urządzenia

- Urządzenie to zostało oznakowane zgodnie z Europejską Dyrektywą 2012/19/EU w sprawie utylizacji odpadów sprzętu elektrycznego i elektronicznego (WESE).
- Zapewniając właściwą utylizację tego urządzenia, przyczyniamy się do ochrony naturalnego środowiska a tym samym poprawy stanu zdrowia człowieka oraz jakości jego życia.



- Ten symbol  umieszczony na produkcie lub dokumencie mu towarzyszącym oznacza, że urządzenie nie może być traktowane jako normalny odpad gospodarstwa domowego. Przeciwnie, powinno być przekazane do odpowiedniego punktu zbiórki i przetwarzania surowców wtórnych lub do sklepu, w którym zostało zakupione.

W celu uzyskania dokładniejszych informacji na ten temat oraz odzyskiwania surowców wtórnych i recyklingu tego urządzenia, należy kontaktować się z Państwową Inspekcją Ochrony Środowiska lub miejscowym przedsiębiorstwem wywozu nieczystości.





KORZYSTANIE Z MŁYNKA DO KAWY

TABELA STOPNI MIELENIA

UWAGA: maksymalna pojemność pojemnika na ziarna wynosi 200 g.

WSKAZÓWKA: częściowo zmielone ziarna kawy mogą pozostać między żarnami po zakończeniu pracy młynka do kawy, dlatego zaleca się wybranie stopnia drobniejszego mielenia kawy podczas pracy urządzenia.

Młynek do kawy oferuje 15 stopni mielenia, które zwiększają się w skali od 1 do 8 o pół stopnia. Stopień mielenia wybiera się poprzez przekręcenie pokrętki regulacji stopnia mielenia na wybrany stopień jak wskazano w tabeli. Po pewnym czasie korzystania z młynka łatwo jest dostosować stopień mielenia do swoich upodobań.

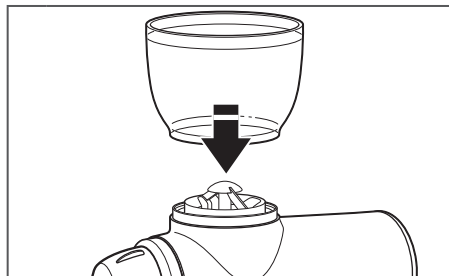
POZIOM ZMIELENIA KAWY	SPOSÓB PARZENIA KAWY	STOPIEŃ
GRUBO	FRENCH PRESS	1-3
ŚREDNIO-GRUBO	SYFON	3-5
ŚREDNIO	DRIP	5-6
ŚREDNIO-DROBNO	POUR OVER	6-7
DROBNO	ESPRESSO	8



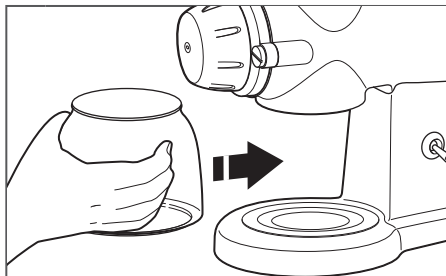
KORZYSTANIE Z MŁYNKA DO KAWY

PRZYGOTOWANIE DO PRACY I UŻYWANIE MŁYNKA DO KAWY

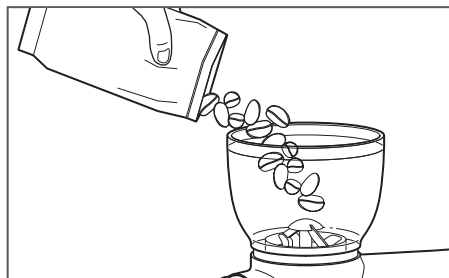
UWAGA: przed rozpoczęciem pracy należy wytrzeć obudowę silnika oraz przewód czystą, wilgotną szmatką. Pojemnik na ziarna i pokrywę oraz pojemnik na zmieloną kawę umyć w gorącej wodzie z mydłem, opłukać i osuszyć lub umyć w zmywarce na górnej półce.



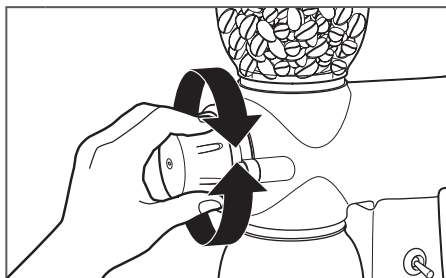
1 Upewnić się, że młynek do kawy nie jest podłączony do sieci elektrycznej. Postawić pojemnik na ziarna na obudowie silnika i przekręcić do oporu zgodnie z ruchem wskazówek zegara.



2 Wsunąć pojemnik na zmieloną kawę na podstawę pojemnika i upewnić się, że znajduje się dokładnie na jej środku.



3 Napęlnić pojemnik na ziarna i nałożyć pokrywę.



4 Wybrać pożądany stopień mielenia, korzystając z tabeli stopni mielenia.





KORZYSTANIE Z MŁYNKA DO KAWY

! UWAGA



**Niebezpieczeństwo
porażenia prądem.**

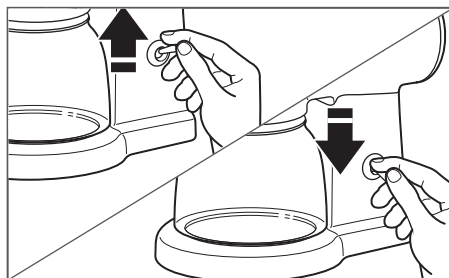
Podłączyć do gniazda z uziemieniem.

Nie usuwać bolca uziemienia.

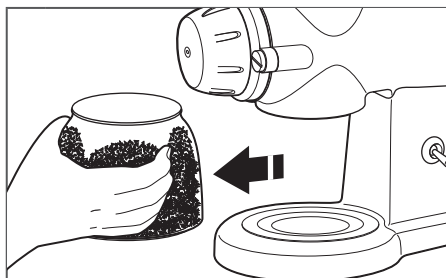
Nie używać rozgałęziacza.

Nie używać przedłużacza.

**Nieprzestrzeganie powyższych
zaleceń grozi śmiercią, pożarem
lub porażeniem prądem.**



- 5** Podłączyć wtyczkę przewodu zasilającego do gniazdzka.
Przesunąć włącznik zasilania w górę, aby włączyć młynek i rozpocząć mielenie kawy.
Przesunąć włącznik zasilania w dół po zmieleniu pożądanej ilości kawy.



- 6** Po zakończeniu mielenia należy wyjąć pojemnik na zmieloną kawę z młynka do kawy i przesypać zmieloną kawę do innego pojemnika lub bezpośrednio ją zaparzyć.

POLSKI

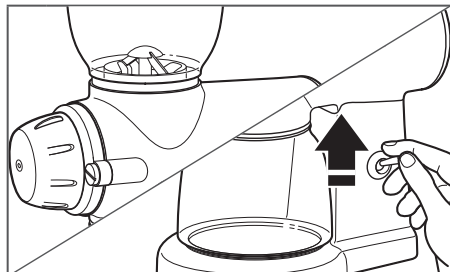




KORZYSTANIE Z MŁYNKA DO KAWY

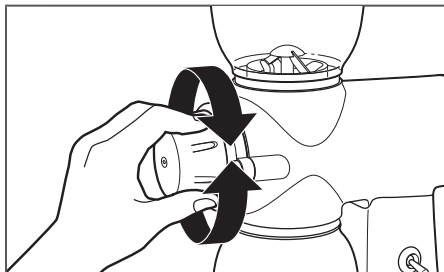
DOSTOSOWYWANIE ŻAREN DO DROBIEJSZEGO LUB GRUBSZEGO MIELENIA

Miłośnicy espresso i kawy parzonej tradycyjnie mogą dostosować ustawienia fabryczne żaren do własnych upodobań, aby uzyskać optymalne rezultaty parzonej kawy.



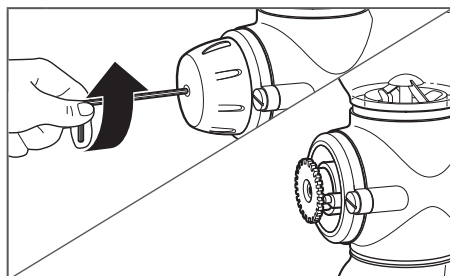
1

Należy upewnić się, że pojemnik na ziarna jest pusty. Następnie włączyć urządzenie, przesuwając włącznik zasilania w górę. Urządzenie powinno działać przez kilka sekund, aby usunąć ewentualne pozostałości z poprzedniego mielenia.



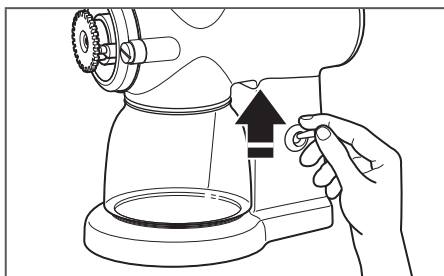
2

Aby uzyskać jak najdrobniej zmielone ziarna: przekręcić pokrętkę regulacji stopnia mielenia na poziom 8.
Aby uzyskać jak najgrubiej zmielone ziarna: przekręcić pokrętkę regulacji stopnia mielenia na poziom 1.



3

Korzystając z 4 mm klucza imbusowego, odkręcić śrubę z przedniej części pokrętki regulacji stopnia mielenia, przekręcając ją w kierunku przeciwnym do ruchu wskazówek zegara. Po usunięciu pokrętki będzie widoczne koło zębate regulacji stopnia mielenia.



4

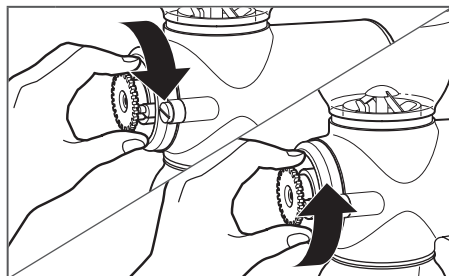
Aby uzyskać jak najdrobniej zmielone ziarna: włącz młynek do kawy, przesuwając włącznik zasilania w górę.
Aby uzyskać jak najgrubiej zmielone ziarna: dostosowywanie ustawień żaren młynka do kawy nie wymaga włączenia urządzenia.

UWAGA: jeżeli nie można ustawić wybranej maksymalnej grubości mielenia ziaren, gdy młynek jest wyłączony, warto spróbować ustawić żarna, gdy jest włączony.



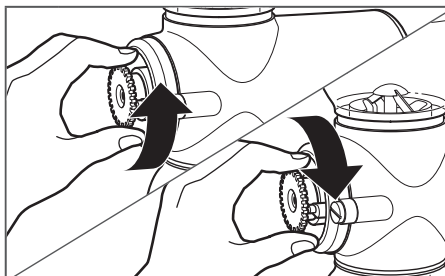


KORZYSTANIE Z MŁYNKA DO KAWY



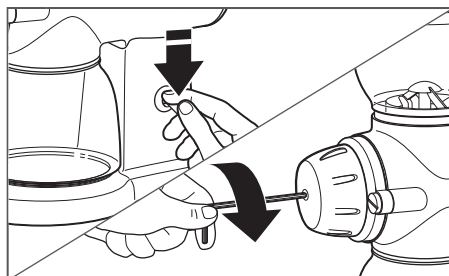
5a

Aby uzyskać jak najdrobniej zmielone ziarna: przekręcić koło zębate regulacji stopnia mielenia zgodnie z ruchem wskazówek zegara, tak aby po każdym ruchu słyszalny był dźwięk „kliknięcia”, aż do momentu usłyszenia charakterystycznego zgrzytu lub odgłosu tarcia, który oznacza stykanie się żaren. Następnie przekręcić koło zębate regulacji stopnia mielenia, tak aby po każdym ruchu w kierunku przeciwnym do ruchu wskazówek zegara dał się słyszeć dźwięk „kliknięcia”. Zgrzyt lub odgłos tarcia ustanie.



5b

Aby uzyskać jak najgrubiej zmielone ziarna: przekręcić koło zębate regulacji stopnia mielenia w kierunku przeciwnym do ruchu wskazówek zegara, tak aby po każdym ruchu dał się słyszeć dźwięk „kliknięcia”, aż ten dźwięk zaniknie, a opór koła zębatego podczas przekręcania będzie ledwo wyczuwalny.



6

Wyłączyć urządzenie, przesuwając włącznik zasilania w dół.

Jeżeli wybrano opcję najdrobniej mielonego ziarna: ponownie ustawić pokrętko regulacji stopnia mielenia, upewniając się, że pokrętko wskazuje poziom 8.

Jeżeli wybrano opcję najgrubiej mielonego ziarna: ponownie ustawić pokrętko regulacji stopnia mielenia, upewniając się, że pokrętko wskazuje poziom 1.

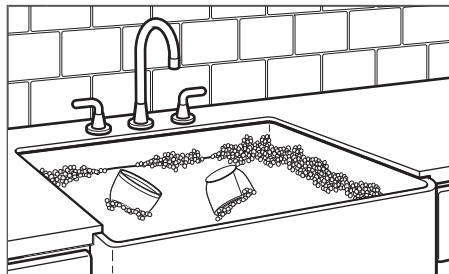
POLSKI



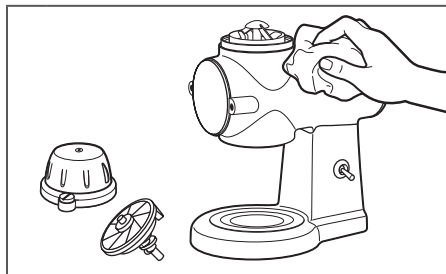
MYCIE I KONSERWACJA

CZYSZCZENIE MŁYNKA DO KAWY I JEGO ŻAREN

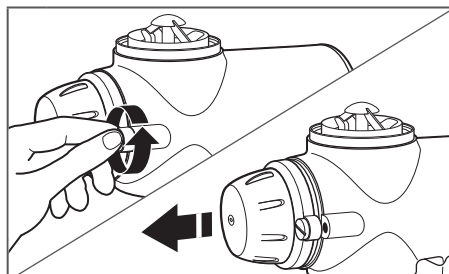
UWAGA: aby uniknąć uszkodzenia urządzenia, korpusu młynka do kawy, żaren, trzonów i osi żaren a także panelu przedniego nie wolno myć w zmywarce ani zanurzać w wodzie czy innych cieczach. Pojemnik na ziarna, pokrywę i pojemnik na zmieloną kawę można myć na górnej półce w zmywarce.



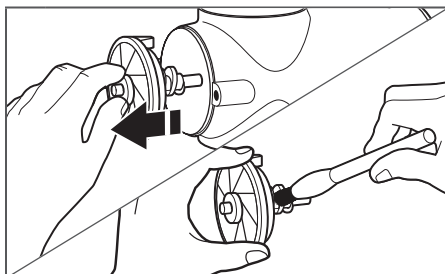
1 Po użyciu młynka do kawy należy zdjąć pojemnik na ziarna, pokrywę i pojemnik na zmieloną kawę a następnie umyć je ręcznie, miękką ściereczką w gorącej wodzie z łagodnym detergentem lub na górnej półce w zmywarce.



2 Korpus młynka do kawy i pozostałe części przeierać miękką, wilgotną ściereczką a następnie wytrzeć do sucha. Nie myć w zmywarce. Nie zanurzać młynka w wodzie lub innych cieczach.



3 Zdjąć panel przedni, poluzowując śruby po obu stronach. Śruby można poluzować ręcznie.



4 Wyjąć oś żaren, aby wyczyścić pozostałe części. Do oczyszczania żaren na osi i żaren zamontowanych w obudowie silnika używać dołączonego do urządzenia pędzelka.

UWAGA: jeżeli młynek do kawy jest często używany, należy regularnie czyścić żarna co pozwala uzyskać zawsze równomiernie i idealnie zmieloną kawę.






ROZWIĄZYWANIE PROBLEMÓW

Jeżeli młynek do kawy nie funkcjonuje prawidłowo lub nie działa:

! UWAGA



Niebezpieczeństwo porażenia prądem.

Podłączyć do gniazda z uziemieniem.

Nie usuwać bolca uziemienia.

Nie używać rozgałęziacza.

Nie używać przedłużacza.

Nieprzestrzeganie powyższych zaleceń grozi śmiercią, pożarem lub porażeniem prądem.

- Młynek do kawy działa, ale nie mieli ziaren. Żarna mogą wymagać czyszczenia lub są zużyte. W rozdziale „Mycie i konserwacja” można uzyskać szczegółowe informacje o czyszczeniu żaren.
- Młynek do kawy działa poprawnie, ale nagle się zatrzymuje. Należy natychmiast wyłączyć młynek do kawy. Możliwe, że ziarno kawy blokuje żarna. W rozdziale „Mycie i konserwacja” można uzyskać szczegółowe informacje o czyszczeniu żaren.
- Stopień mielenia kawy jest zbyt mały lub młynek do kawy nie mieli ziaren w odpowiednim stopniu. W rozdziale „Dostosowywanie żaren do drobniejszego lub grubszego mielenia” można znaleźć szczegółowe informacje na ten temat.

Jeżeli powyższe czynności nie rozwiążą problemu, patrz punkt „Serwis” w rozdziale „Gwarancja i serwis”.

Nie należy zwracać młynka do kawy do sklepu — sklep nie świadczy usług serwisowych.

- Czy młynek do kawy jest podłączony do zasilania? Należy upewnić się, czy młynek do kawy jest podłączony do gniazodka z uziemieniem. Jeśli tak jest, należy wyjąć i włożyć wtyczkę powtórnie do tego samego gniazodka. Jeśli młynek do kawy nadal nie pracuje, należy upewnić się, czy bezpiecznik lub wyłącznik znajdujący się w obwodzie elektrycznym młynka jest włączony, a obwód jest zamknięty. Jeżeli urządzenie dalej nie działa, powodem mogą być niepożądane elementy blokujące żarna. W rozdziale „Mycie i konserwacja” można uzyskać szczegółowe informacje o czyszczeniu żaren.



GWARANCJA I SERWIS

WARUNKI GWARANCJI MŁYNKA DO KAWY KITCHENAID.

Okres gwarancji:	Gwarancja KitchenAid obejmuje:	Gwarancja KitchenAid nie obejmuje:
Europa, Bliski Wschód, Afryka: 5KSM1APC Dwa lata pełnej gwarancji od daty zakupu.	Części zamienne i koszty pracy konieczne do usunięcia defektów fabrycznych lub materiałowych. Serwis musi być wykonany przez Autoryzowane Centrum Serwisowe KitchenAid.	A. Napraw wynikających z używania młynka do kawy niezgodnie z jego przeznaczeniem jako domowego urządzenia do przygotowania żywności. B. Uszkodzeń powstałych na skutek wypadku, modyfikacji, nieprawidłowego użycia, użycia niezgodnego z przeznaczeniem albo instalacji/użytkowania niezgodnego z miejscowymi przepisami elektrycznymi.

KITCHENAID NIE PONOSI ŻADNEJ ODPOWIEDZIALNOŚCI ZA SZKODY BEZPOŚREDNIE I WTÓRNE.

SERWIS

W Polsce serwis świadczy:

Autoryzowany Serwis KitchenAid

VIVAMIX

ul. Mrówcza 208

04-687 Warszawa

tel. (22) 812 56 64

fax (22) 812 90 50

serwis@vivamix.pl

Aby uzyskać więcej informacji, odwiedź naszą witrynę internetową:

www.kitchenaid.pl

© 2016. Wszelkie prawa zastrzeżone.

Zastrzega się możliwość wprowadzenia zmian bez uprzedzenia.

